

## Rapport trimestriel Automne 2013

C'est fort de l'expérience acquise lors de notre premier projet à Texcoco et de nos réflexions de l'été que nous avons entamé cette année le projet de Tlaxiaco. Nous savons que nous pouvons nous adapter aux besoins locaux et créer un projet auquel les participants auront envie de contribuer.

À l'automne 2013, le début de nos activités a été reporté de quelques semaines à cause d'une grève chez les enseignants (la réforme éducative proposée par le gouvernement est loin de faire l'unanimité) et parce qu'il y aura changement d'administration municipale en janvier et qu'il est donc inutile, pour l'instant, de créer des liens avec le DIF (un organisme ayant pour mission le développement intégral des familles).

La proposition que nous avons faite est un projet très semblable à celui réalisé à Texcoco l'an dernier. Les différences majeures sont l'établissement dès le départ des devoirs et obligations de chacune des parties ainsi que l'amélioration de la formule proposée. De plus, nous prévoyons à l'avance des dates de rencontre où nous réviserons le plan de travail avec les partenaires et nous nous engageons à travailler sur au moins 2 ans. De cette façon, nous souhaitons créer une collaboration saine et nous assurer la continuité du projet après notre départ dans deux ans (ou peut-être trois!). Nous nous sommes donc engagés à travailler de concert avec les partenaires dans une logique adaptative ayant pour but de rester à l'écoute des besoins du terrain et de tenter d'y répondre au mieux de nos capacités. Nous ne nous préoccupons pas trop avec l'atteinte de résultats à court terme même si nous sommes confiants que tout ira pour le mieux.

C'est donc dans un esprit d'ouverture que nous avons découvert la ville, ses habitants et ses coutumes. Afin de vous informer, chers lecteurs, sur l'endroit où nous réaliserons le projet cette année, voici une petite fiche résumant nos premières impressions. Tout d'abord : les informations techniques.

- Tlaxiaco, Oaxaca, [17°0'0"N 97°40'0"O](#)
- Population : environ 60 000 habitants (même si on dit 17 543 sur Wikipedia)
- Altitude : 2063m (on devra donc composer avec des possibilités de gel au sol)
- Principales activités économiques : C'est difficile à dire mais on peut mentionner que c'est le royaume du commerce de proximité et de l'économie souterraine.



Ça participe!



## Nos participants et partenaires

Pour ce qui est des jeunes dans les écoles, voici plus ou moins leur profil:

- Leur âge : On travaille avec des élèves de niveau secondaire I et de 6<sup>em</sup> année.
- Leurs connaissances en agriculture : Mis à part en milieu rural, on peut se risquer à affirmer que les gens des villes ont perdu, en l'espace de 2 générations, une grande partie de leurs contacts avec la nature. Cependant, plusieurs élèves des écoles de Tlaxiaco proviennent du milieu rural et pourront partager leur expertise avec les autres.
- Leur sensibilisation aux enjeux environnementaux : Le système d'éducation du pays est loin de mettre la priorité sur ces enjeux. Ils sont 45 par groupes : les enseignants sont des saints mais n'ont que peu de temps pour explorer les enjeux présents en dehors du programme officiel!
- Leur milieu de vie : Les villes mexicaines sont une mine d'or pour les compagnies de ciment. Rares sont les maisons bénéficiant d'une cour verte : ça semble être ainsi dans tout le pays.
- Leur situation familiale : Nous sommes en présence d'une éducation assez traditionnelle, qui favorise une division des genres. Leur condition économique permet généralement de répondre à l'ensemble des besoins essentiels des membres de la famille. Pas d'extrême richesse ni d'extrême pauvreté.
- Leur attachement à leurs traditions : L'État de Oaxaca est, aux yeux de plusieurs, celui où la culture est la plus vivante. Les danses et la musique font partie de la vie quotidienne : on est loin de la capitale Mexico et de son style de vie plus urbain et stressé. Quelques élèves sont aussi d'origines autochtones et l'espagnol est leur langue seconde.

- Le milieu scolaire : L'école secondaire compte plus de 1000 élèves (ils n'étaient qu'environ 300 à Texcoco l'an dernier) et les bâtiments des écoles (primaire et secondaire) accueillent en fait 2 écoles! Il y a les groupes du matin, entre 8h et 13h, et ceux de l'après-midi qui arrivent à 14h et repartent à 19h. C'est une façon efficace d'occuper les édifices, n'est-ce pas?

La plus grande différence du projet avec celui de l'an dernier est celle-ci :

Au secondaire...

- Nous ne travaillerons qu'avec environ 5-15 élèves par groupes dans chacun des 6 groupes du secondaire
- Nous ne pensions travailler que deux jours à l'école secondaire mais l'engouement est tel que nous devons probablement ouvrir une troisième journée d'activités.
- Les parents des jeunes seront appelés à contribuer. Plusieurs ont une expertise intéressante à partager et se sont déjà manifestés.
- On cherche comment avoir une influence sur la communauté en général : une campagne « anti-sacs-de-plastiques » pourrait être un moyen intéressant de se faire connaître dans toute la ville.
- Il est également prévu de faire connaître le projet à la radio.

Au primaire, nous ne toucherons pas tous les enjeux. Nous parlerons d'économie d'eau, nous sèmerons et prendrons soin des quelques plantes, c'est tout. Nous pousserons plus loin les activités avec ces jeunes l'an prochain, au secondaire.



## Un projet : plusieurs facettes

En novembre, les rencontres avec les directions d'école et les enseignants se sont bien passées : on a senti dès le départ la motivation des directeurs et professeurs impliqués. Nous avons rencontrés les élèves de secondaire I au début décembre lors d'une tournée des classes permettant de recruter des participants et nous avons présenté le projet aux parents de tous les élèves de l'école lors de la réunion de parents du 5 décembre (plus de 400 parents présents)... devant l'assemblée, avec micro pis toutt' le kit!

Petit point « négatif » qui nous forcera à être originaux : Nous ne bénéficions pas d'espaces aussi grands que l'an dernier pour cultiver. Il faudra faire du bricolage afin de valoriser les endroits disponibles car nous serons limités par le manque de sol et de soleil.

Autres points positifs : il y a une cafétéria, une classe d'ébénisterie, de soudure et une classe de cuisine dans l'école secondaire. Nous tenterons progressivement de les inclure au projet pour le compostage, les infrastructures et l'utilisation des récoltes. En fait, le premier contact est déjà établi et ils ont tous promis leur participation. Selon notre philosophie, nous avons établi des relations « gagnant-gagnant » avec chacun d'entre eux. La cafétéria et la classe de cuisine nous fourniront de la matière organique pour le compostage et auront une partie des récoltes. Pour ce qui est des classes d'ébénisterie et de soudure, ils nous construiront la serre et les structures de jardins verticaux à partir des retailles de bois qu'ils possèdent. En échange, nous achèterons des outils ou des matériaux neufs pour une valeur équivalente.

Une autre école primaire nous a également approché afin de réaliser des ateliers d'information concernant le compostage auprès des parents. Cette école mène déjà un projet de petits jardins et elle cherche à le bonifier. Nous devrions faire du lombricompostage avec eux.

Nous avons d'ailleurs trouvé un fournisseur de vers et de compost dans les environs de Tlaxiaco. Puisqu'on est dans le sujet des fournisseurs : nous avons également passé notre commande de plantules (bette à carde, betterave, tomates) et de semences (coriandre, fèves, radis) afin d'avoir le nécessaire pour commencer en janvier.

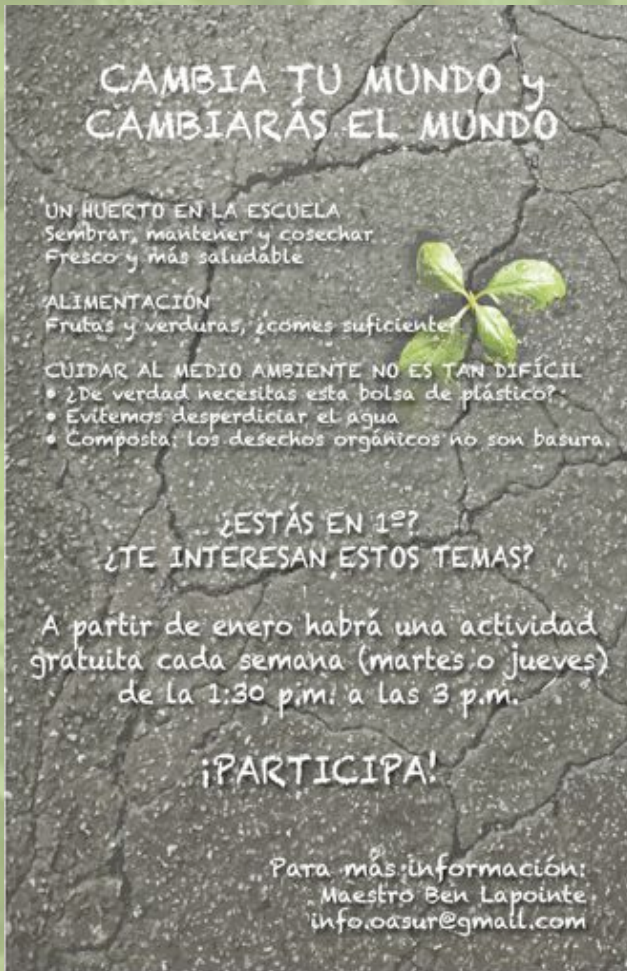


**Pour nos structures: on utilisera les retailles!**



## Communication

Le XXI<sup>e</sup> siècle oblige, nous mettrons en place un site web et une page Facebook pour le projet (en espagnol) au courant du mois de janvier. Il faut d'abord trouver un nom pour le projet. Nous vous informerons lorsque ce sera fait! En attendant, on fait aussi des affiches avec des informations pour les écoles...



Pour vous, en français, il y a toujours les deux pages suivantes :

[www.oasur.org](http://www.oasur.org)

[www.facebook.com/oasur](https://www.facebook.com/oasur)

Et faites-nous part de vos commentaires, ça fait toujours plaisir! [info.oasur@gmail.com](mailto:info.oasur@gmail.com)

On est aussi en train de réfléchir sur l'amélioration de notre logo. On devrait l'avoir avant de commencer le projet au début janvier. Le dévoilement se fera dans notre prochain bulletin d'information!

Finalement, nous répondrons aux questions des animateurs de deux radios locales mercredi le 18 décembre. On espère que ça animera les auditeurs à mettre du vert dans leurs vies!

Vous pensez peut-être qu'on a oublié? Oublié quoi? De vous remercier? Pfffffff!

Ce projet prend forme un peu plus chaque jour grâce à votre appui. Merci du fond du cœur!

On vous promet des nouvelles d'ici deux mois! En attendant, on vous souhaite un heureux temps des fêtes!

### L'équipe OASUR

Émilie, Andréanne, Marie-Hélène  
...et Benoit (sur le terrain)



OASUR  
2013-2014